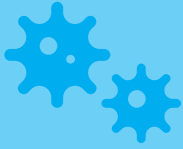


# Charla Previa sobre el COVID-19

## ¿Qué es el COVID-19?



El nuevo coronavirus, COVID-19, es uno de los siete tipos de coronavirus humanos conocidos. El COVID-19, al igual que los coronavirus MERS y SARS, probablemente evolucionó a partir de un virus hallado previamente en animales. Los coronavirus conocidos restantes causan un porcentaje significativo de resfriados en adultos y niños, y estos no son una amenaza grave para los adultos sanos.

Según los informes, los pacientes con infección confirmada para el COVID-19 han tenido una enfermedad respiratoria de leve a grave con síntomas como fiebre, tos y dificultad para respirar.

Según el Departamento de Salud y Servicios Humanos de los EE. UU. - Centro para el Control y la Prevención de Enfermedades (“CDC”), las autoridades chinas identificaron un brote causado por un nuevo coronavirus. El virus puede causar enfermedad respiratoria leve a severa. El brote comenzó en Wuhan, provincia de Hubei, China, y se ha extendido a un número creciente de otros países, incluido Estados Unidos.

El COVID-19, como otros virus, puede propagarse entre las personas. Las personas infectadas pueden transmitir COVID-19 a través de sus secreciones respiratorias, especialmente cuando tosen o estornudan. Según el CDC, la propagación de persona a persona es más probable entre contactos cercanos (aproximadamente 6 pies). Se cree que la propagación de persona a persona ocurre principalmente a través de gotículas respiratorias producidas cuando una persona infectada tose o estornuda, como la gripe y otros patógenos respiratorios. Estas gotículas pueden caer en la boca o la nariz de las personas cercanas o posiblemente ser inhalada a los pulmones. Actualmente no está claro si una persona puede contraer el COVID-19 al tocar una superficie u objeto que tiene el virus y luego tocarse la boca, la nariz o posiblemente los ojos.



## ¿Cómo se propaga el COVID-19?

Al evaluar los riesgos potenciales, los empleadores deben considerar si sus trabajadores pueden encontrarse con alguien infectado con el COVID-19 en el ejercicio de sus funciones. Los empleadores también deben determinar si los trabajadores podrían estar expuestos a ambientes (por ejemplo, sitios de trabajo) o materiales (por ejemplo, muestras de laboratorio, desechos) contaminados con el virus.

Dependiendo del entorno laboral, los empleadores también pueden confiar en la identificación de personas enfermas que tienen signos, síntomas y/o antecedentes de viaje a áreas afectadas por el COVID-19 que indican una posible infección con el virus. Así pueden identificar los riesgos de exposición para los trabajadores e implementar medidas de control apropiadas.

Hay mucho más que aprender sobre la transmisibilidad, la gravedad y otras características asociadas con el COVID-19 y las investigaciones están en curso.

## Responsabilidades del Trabajador



## COVID-19: Prevención y controles de prácticas laborales

- ☑ Lávese las manos con frecuencia usando agua y jabón durante al menos 20 segundos. Cuando no estén disponibles el agua corriente y el jabón, use un desinfectante para manos a base de alcohol con al menos 60% de alcohol. Siempre lávese las manos que estén visiblemente sucias.
- ☑ Cúbrase la boca y la nariz con un pañuelo cuando tosa o estornude, o use la parte interna del codo.
- ☑ Evite tocarse los ojos, la nariz o la boca con las manos sin lavar.
- ☑ Mantenga al menos 6 pies de separación de los demás mientras esté en espacios compartidos.
- ☑ Evite el contacto cercano con personas que estén enfermas.
- ☑ Los empleados que tienen síntomas (es decir, fiebre, tos o falta de aire) deben notificar a su supervisor y quedarse en casa. NO VAYAN A TRABAJAR.
- ☑ Los empleados enfermos deben seguir los pasos recomendados por los CDC. Los empleados no deben volver a trabajar hasta que se cumplan los criterios para interrumpir el aislamiento en el hogar, en consulta con los proveedores de atención médica y los departamentos de salud estatales y locales.

## Prácticas Generales en el Sitio de Trabajo y la Oficina

- ☑ Limpie y desinfecte objetos y superficies que se tocan con frecuencia, como estaciones de trabajo, teclados, herramientas manuales, teléfonos, pasamanos y manijas de puertas. Las superficies sucias se pueden limpiar con agua y jabón antes de la desinfección. Para desinfectar, use productos que cumplan con los requisitos de la EPA para ser usados contra la cubierta externa del SARS-CoV-2, la causa del COVID-19, y que sean apropiados para la superficie.
- ☑ Evite el uso de teléfonos, escritorios, oficinas u otras herramientas y equipos de trabajo de otros empleados cuando sea posible. Si es necesario, límpielos y desinfectélos antes y después de usarlos.
- ☑ Limpie y desinfecte las herramientas y equipos de uso frecuente de manera regular.
  - Esto incluye otros elementos del sitio de trabajo cuando sea posible.
  - Los empleados deben hacer lo mismo regularmente en sus áreas asignadas de trabajo.
- ☑ Limpie los espacios compartidos, como los remolques y las zonas de descansos y almuerzo al menos una vez al día.
- ☑ Desinfecte las superficies compartidas de manera regular (manijas de las puertas, controles de maquinaria, etc.)
- ☑ De ser posible, evite compartir herramientas con compañeros de trabajo. Si no, desinfectélos antes y después de cada uso.
- ☑ Haga arreglos para que la compañía que arrienda los baños portátiles en el lugar de trabajo los limpie al menos dos veces por semana y los desinfecte en su interior.
- ☑ Cualquier recolector de basura del lugar de trabajo debe ser cambiado frecuentemente por alguien que use guantes.
- ☑ Además del EPP regular para los trabajadores que participan en diversas tareas (protección contra caídas, cascos, protección auditiva), los empleadores también proporcionarán:
  - Guantes: los guantes deben usarse siempre en el lugar de trabajo. El tipo de guante usado debe ser apropiado para la labor y compatible con los materiales manejados durante el trabajo. Cualquier tipo de guante es aceptable, incluso los guantes de latex, si normalmente no se requieren guantes para la tarea. Los guantes no deben ser compartidos.
  - Protección para los ojos: la protección para los ojos debe usarse siempre mientras se está en el sitio.
- ☑ Posiblemente se requiera que algunos empleados usen coberturas faciales, incluso en aquellas situaciones en las que (1) es obligatorio conforme a la normativa estatal o local, o (2) los trabajadores deben laborar a menos de seis pies de otros trabajadores. Una cubierta facial es un paño, pañuelo u otro tipo de material que cubre la nariz y la boca de una persona. El CDC enumeran cinco criterios para “revestimientos faciales de tela”, el revestimiento facial debe: ajustarse bien pero cómodamente contra el contorno de la cara; estar asegurado con lazos o ganchos para las orejas; incluye múltiples capas de tela; permite la respiración sin restricciones; y puede lavarse y secarse a máquina sin daños o cambios de forma. El uso de una cubierta facial no es un sustituto de otras técnicas preventivas en el lugar de trabajo que se describen en este Plan.